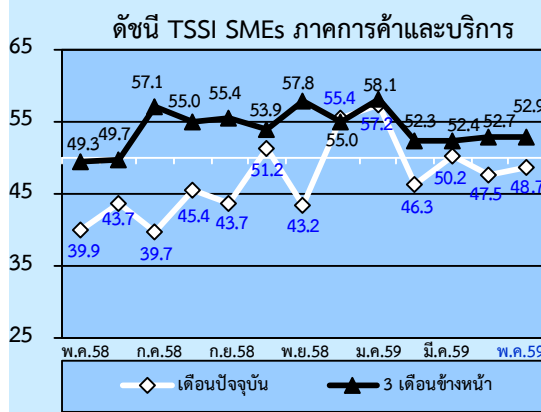


รายงานดัชนีความเชื่อมั่นผู้ประกอบการภาคการค้าและบริการ

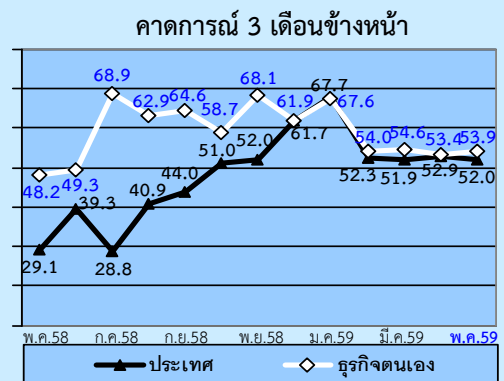
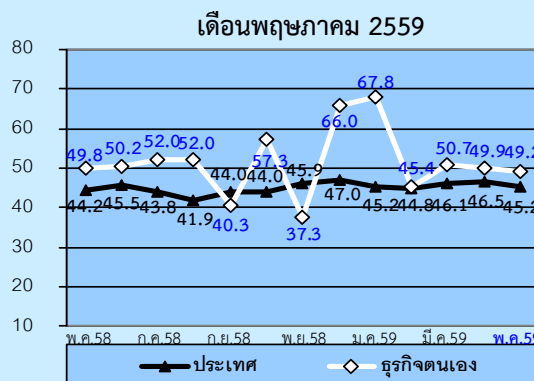
Trade & Service Sentiment Index: TSSI

ปีที่ 14 ฉบับที่ 5 ประจำเดือน พฤษภาคม 2559

รายงานดัชนีฯ SMEs ประจำเดือน พฤษภาคม 2559 ปรับตัวเพิ่มขึ้นอยู่ที่ระดับ 48.7 จากระดับ 47.5 จากปัจจัยด้านยอดจำหน่ายและกำไรเพิ่มขึ้นทั้งภาคการค้าและบริการ สาขาธุรกิจที่มีค่าเกินฐานที่ 50 ได้แก่ คำส่งสินค้าอุปโภค/บริโภค คำปลีกรถยนต์/รถจักรยานยนต์ ธุรกิจบริการท่องเที่ยว บริการด้านสุขภาพและความงาม สันทนาการ บริการสุขภาพและความงาม การขนส่ง (สินค้าและมวลขน) ซึ่งแนวโน้มเศรษฐกิจไทยมีแนวโน้มปรับตัวดี



ดัชนีความเชื่อมั่นของผู้ประกอบการวิสาหกิจขนาดกลางและขนาดย่อม (SMEs) ในเดือนปัจจุบันค่าดัชนีความเชื่อมั่นอยู่ที่ระดับ 48.7 ปรับตัวเพิ่มขึ้นจาก 47.5 เป็นผลมาจากองค์ประกอบด้านกำไร การจ้างงานและยอดจำหน่ายเพิ่มขึ้น สำหรับค่าดัชนีความเชื่อมั่นคาดการณ์ 3 เดือน อยู่ที่ระดับ 52.9 ปรับตัวเพิ่มขึ้นเล็กน้อยจาก 52.7 เมื่อเทียบกับเดือนที่ผ่านมา (รายละเอียด หน้า 3-5)



สำหรับค่าดัชนีความเชื่อมั่นทั้งต่อภาวะเศรษฐกิจประเทศและต่อธุรกิจตนเองปรับตัวลดลงอยู่ที่ระดับ 45.2 และ 49.2 จากระดับ 46.5 และ 49.9 ในเดือนก่อน สำหรับดัชนีคาดการณ์ 3 เดือนข้างหน้าความเชื่อมั่นต่อภาวะเศรษฐกิจประเทศปรับตัวลดลง ส่วนต่อธุรกิจตนเองปรับตัวเพิ่มขึ้น (รายละเอียดหน้า 6)

ดัชนีความเชื่อมั่นผู้ประกอบการ SMEs ในเดือนพฤษภาคม 2559 ปรับตัวเพิ่มขึ้น เนื่องจากเป็นช่วงเปิดภาคเรียนทำให้ยอดขายในกลุ่มสินค้าที่เกี่ยวข้องกับการศึกษาเพิ่มขึ้น ภาคการท่องเที่ยวยังคงขยายตัวได้ดีจากการที่นักท่องเที่ยวต่างชาติที่เข้ามาอย่างต่อเนื่อง ทั้งนักท่องเที่ยวชาวจีน และนักท่องเที่ยวเอเชียตะวันออก อีกทั้งรัฐบาลได้ประกาศให้มีวันหยุดต่อเนื่องพิเศษ ส่งผลให้การท่องเที่ยวภายในประเทศยังคงคึกคักกว่าช่วงเวลาปกติ

หากมีข้อสงสัยใดๆ สอบถามได้ที่ :

ฝ่ายวิเคราะห์สถานการณ์และเตือนภัยทางเศรษฐกิจ สำนักงานส่งเสริมวิสาหกิจขนาดกลางและขนาดย่อม
21 อาคารทีเอสที ทาวเวอร์ ชั้น G, 17, 18, 23 ถนนวิภาวดีรังสิต แขวงจอมพล เขตจตุจักร กรุงเทพฯ 10900
โทร. 0-2298-3053 0-2298-3056 โทรสาร 0-2273-8850, 0-2273-3062
Website : www.sme.go.th

E-mail : thawachinee@sme.go.th , chomboon@sme.go.th

กองสารสนเทศและดัชนีเศรษฐกิจการค้า กระทรวงพาณิชย์ อาคาร 2 ดิกริมน้ำ ชั้น 7 ถนนพหลโยธิน แขวงจตุจักร อ.เมือง จ.นนทบุรี 11000
โทร. 0-2507-6706 โทรสาร 0-2507-5806

Website: www.price.moc.go.th

E-mail : tssi@moc.go.th, malaip@moc.go.th,

ข้อชี้แจง

การรายงานดัชนีความเชื่อมั่นผู้ประกอบการภาคการค้าและบริการ

ดัชนีความเชื่อมั่นผู้ประกอบการภาคการค้าและบริการ (Trade and Services Sentiment Index : TSSI) ซึ่งจัดทำขึ้นโดยความร่วมมือระหว่าง สำนักงานส่งเสริมวิสาหกิจขนาดกลางและขนาดย่อม กองสารสนเทศและสำนักดัชนีเศรษฐกิจการค้า กระทรวงพาณิชย์ หอการค้าไทย และ ศูนย์พยากรณ์เศรษฐกิจและธุรกิจ มหาวิทยาลัยหอการค้าไทย โดยมีวัตถุประสงค์เพื่อส่งเสริมการพัฒนาทางด้านสถิติที่เกี่ยวข้องกับความเชื่อมั่นของผู้ประกอบการในวิสาหกิจขนาดกลางและขนาดย่อม และเพื่อเป็นเครื่องมือในการวิเคราะห์แนวโน้มภาวะการณ์ของวิสาหกิจขนาดกลางและขนาดย่อมในภาคการค้าและบริการสำหรับหน่วยงานที่เกี่ยวข้องและผู้ประกอบการ

ขั้นตอนการจัดสร้างดัชนีความเชื่อมั่นทางธุรกิจ

การสำรวจความเชื่อมั่นผู้ประกอบการภาคการค้าและบริการทำขึ้นเพื่อรวบรวมข้อมูลจากสถานประกอบการขนาดกลางและขนาดย่อม และขนาดใหญ่ควบคู่ไปด้วย โดยสุ่มตัวอย่างจากสถานประกอบการต่างๆ ใน 14 จังหวัดกระจายทั่วทุกภาคของประเทศ จำนวน 2,000 ตัวอย่าง กลุ่มตัวอย่างเหล่านี้เป็นกลุ่มตัวอย่างประจำ ประกอบด้วย สถานประกอบการในภาคการค้าและบริการ โดยภาคการค้าประกอบด้วย การค้าส่งและการค้าปลีก ได้แก่ สินค้าเกษตร สินค้าอุปโภค/บริโภค วัสดุก่อสร้าง รถจักรยานยนต์/รถยนต์ ร้านค้าปลีก (สมัยใหม่) ร้านค้าปลีก (ดั้งเดิม) สถานีบริการน้ำมัน ภาคบริการประกอบด้วย การก่อสร้าง กิจกรรมอสังหาริมทรัพย์ บริการด้านสุขภาพ/ความงาม การท่องเที่ยว สันทนาการ/วัฒนธรรม/การศึกษา ด้านการขนส่ง โรงแรม/เกสต์เฮาส์/บังกะโล ร้านอาหาร/ภัตตาคาร และขนส่งมวลชน

เนื่องจากจุดประสงค์ของการสำรวจความเชื่อมั่นผู้ประกอบการภาคการค้าและบริการ เพื่อให้ทราบถึงสถานการณ์โดยรวมของภาคธุรกิจ แบบสอบถามจึงถูกออกแบบให้กระชับเข้าใจง่าย โดยครอบคลุมในประเด็นคำถามเกี่ยวกับความคิดเห็นที่มีต่อธุรกิจในการประมวลผลดัชนีความเชื่อมั่น ซึ่งประกอบไปด้วยองค์ประกอบของธุรกิจด้าน (1) กำไร (2) การลงทุน (3) ต้นทุนธุรกิจ (4) การจ้างงาน และ (5) ยอดจำหน่ายสินค้าและบริการ และความคิดเห็นที่มีต่อเศรษฐกิจของประเทศโดยรวม และเศรษฐกิจในสาขาธุรกิจของผู้ตอบแบบสอบถาม รวมทั้งปัจจัยที่มีผลต่อภาวะดีขึ้นและแย่ลงในธุรกิจ ซึ่งความคิดเห็นเหล่านี้จะนำไปประกอบการวิเคราะห์ผลของดัชนีความเชื่อมั่น

การคำนวณและแปลความหมายค่าดัชนี

ผลการสำรวจแต่ละเดือนจะได้ดัชนี 2 ชุดคือ (1) ดัชนีในเดือนที่ถาม ซึ่งเรียกว่า ดัชนีเดือนปัจจุบัน (2) ดัชนีการคาดการณ์ในอนาคตที่ประเมินจาก เดือนที่ถาม ซึ่งเรียกว่า ดัชนีคาดการณ์ 3 เดือนข้างหน้า ค่าดัชนีคำนวณจากคะแนนที่เห็นในแต่ละคำตอบ (คือแปลงข้อมูลเชิงคุณภาพเป็นเชิงปริมาณ) โดยให้ คะแนนสูงสุดเท่ากับ 1.0 สำหรับคำตอบ “สูงขึ้น/ ดีขึ้น/ เพิ่มขึ้น” และให้คะแนน 0.5 และ 0 สำหรับคำตอบ “คงเดิม” และ “แย่ลง/ลดลง” ตามลำดับ

การแปลความหมายที่ได้ ค่าดัชนีที่ได้อาจมีค่า ต่ำกว่า 50, 50 หรือ สูงกว่า 50 ถ้า

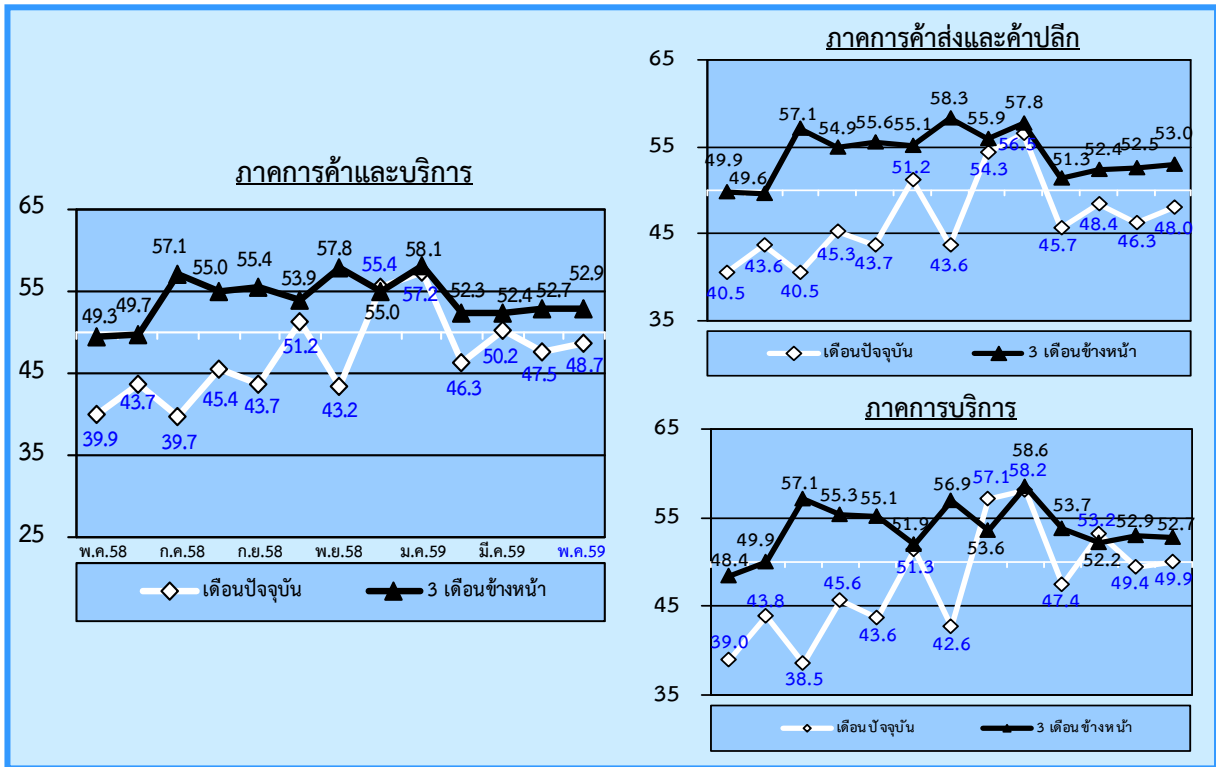
TSSI < 50 แสดงว่าภาวะทางด้านธุรกิจแย่ลง

TSSI = 50 แสดงว่าภาวะทางด้านธุรกิจทรงตัว

TSSI > 50 แสดงว่าภาวะทางด้านธุรกิจดีขึ้น

การคำนวณและแปลความหมายด้านต้นทุนนั้น ดำเนินการให้คะแนนแบบผกผัน คือ ให้คะแนนเท่ากับ 1.0 สำหรับคำตอบ “ลดลง” ให้คะแนน 0.5 และ 0 สำหรับคำตอบ “คงเดิม” และ “สูงขึ้น” ตามลำดับ

ดัชนี TSSI ของวิสาหกิจขนาดกลางและขนาดย่อม (SMEs) เดือนพฤษภาคม 2559

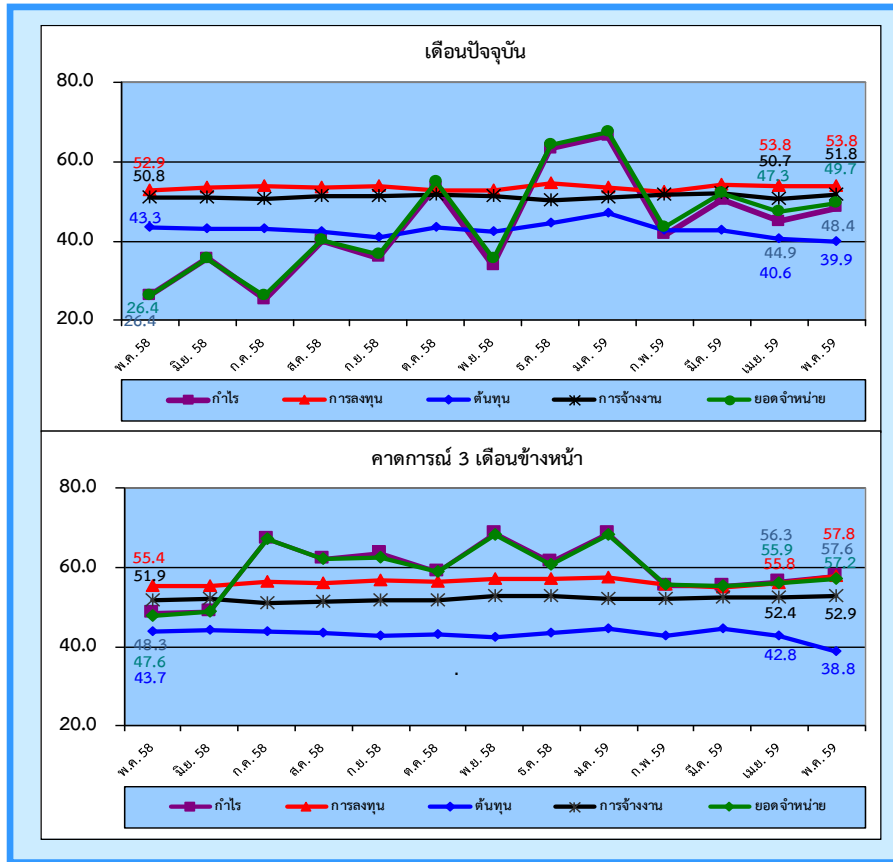


ดัชนีความเชื่อมั่นภาคการค้าและบริการของผู้ประกอบการ SMEs ในเดือนพฤษภาคม 2559 ค่าดัชนีในปัจจุบันอยู่ที่ระดับ 48.7 ปรับตัวเพิ่มขึ้นจาก 47.5 ในเดือนก่อน พิจารณาแยกตามประเภทของกิจการ พบว่า กิจการภาคการค้าส่งและค้าปลีกมีค่าดัชนีเพิ่มขึ้นอยู่ที่ระดับ 48.0 จากระดับ 46.3 ในเดือนก่อน ส่วนกิจการภาคบริการปรับตัวเพิ่มขึ้นเช่นกันอยู่ที่ระดับ 49.9 จากระดับ 49.4 ในเดือนก่อน

ค่าดัชนีความเชื่อมั่นในปัจจุบันและคาดการณ์ 3 เดือนข้างหน้าปรับตัวในทิศทางที่ดีขึ้น เนื่องจากภาวะเศรษฐกิจไทยเริ่มมีแนวโน้มปรับตัวในทิศทางที่ดีขึ้นอย่างค่อยเป็นค่อยไป โดยเฉพาะในส่วนของภาคการเกษตรที่มีสัญญาณการฟื้นตัวที่ดีขึ้น สำหรับในภาคอุตสาหกรรมมีสัญญาณการฟื้นตัวให้เห็นจากตัวเลขดัชนีความเชื่อมั่นของภาคอุตสาหกรรมไทยเดือนพฤษภาคมอยู่ที่ 86.4 ปรับตัวสูงขึ้นจากเดือนก่อน จากองค์ประกอบด้านยอดคำสั่งซื้อโดยรวม ยอดขายโดยรวม ปริมาณการผลิต และผลประกอบการ โดยสาเหตุมาจากผู้ประกอบการคลายความกังวลต่อปัญหาภัยแล้ง ส่งผลให้อุตสาหกรรมแปรรูปสินค้าเกษตรปรับตัวดีขึ้น ประกอบกับในเดือนพฤษภาคมเป็นช่วงการเปิดภาคเรียนส่งผลให้มีคำสั่งซื้อและยอดขายเพิ่มขึ้นในกลุ่มสินค้าที่เกี่ยวข้องกับการศึกษา รวมทั้งนโยบายส่งเสริมและยกระดับอุตสาหกรรมที่มีศักยภาพของภาครัฐ ในกลุ่มอุตสาหกรรมแปรรูปอาหาร เกษตรและเทคโนโลยีชีวภาพ ยานยนต์ เครื่องมือแพทย์ครบวงจร และอิเล็กทรอนิกส์ ในส่วนของการลงทุนในตลาดหลักทรัพย์ SET Index ในเดือนพฤษภาคม 2559 ปรับตัวเพิ่มขึ้น 19.67 จุด โดยปรับตัวขึ้นจาก 1,404.61 จุด ณ สิ้นเดือนเมษายน 2559 เป็น 1,424.28 จุด ณ สิ้นเดือนพฤษภาคม 2559 ซึ่งเป็นการซื้อสุทธิของนักลงทุนต่างชาติมูลค่า 4,734.57 ล้านบาท ในส่วนของภาคบริการด้านการท่องเที่ยว นักท่องเที่ยวต่างชาติยังคงเดินทางเข้ามาท่องเที่ยวอย่างต่อเนื่อง โดยในเดือนพฤษภาคมมีจำนวน 2.5 ล้านคน ขยายตัวร้อยละ 7.6 จากช่วงเดียวกันของปีก่อน ตามจำนวนนักท่องเที่ยวจีน และนักท่องเที่ยวในภูมิภาคเอเชียตะวันออก เป็นหลัก ด้านการท่องเที่ยวภายในประเทศในเดือนพฤษภาคมรัฐบาลได้ประกาศให้มีวันหยุดต่อเนื่องพิเศษ และมีถึง 2 ช่วงด้วยกัน จึงเป็นปัจจัยเสริมในการกระตุ้นให้เกิดการท่องเที่ยวเพิ่มขึ้นกว่าช่วงเวลาปกติ ในส่วนของต้นทุนของผู้ประกอบการในส่วนของค่าไฟฟ้านั้น ค่า Ft ขายปลีกปรับลดลงต่อเนื่อง โดยในเดือนพฤษภาคมถึงเดือนสิงหาคมปรับลดลงหน่วยละ 28.49 สตางค์ ส่งผลให้ต้นทุนของผู้ประกอบการลดลงโดยตรง นอกจากนี้สำนักงานคณะกรรมการพัฒนาการเศรษฐกิจและสังคมแห่งชาติ (สศช.) เผยรายงานภาวะเศรษฐกิจไทยไตรมาส 1 ปี 2559 ขยายตัวร้อยละ 3.2

เร่งขึ้นจากไตรมาส 4 ปี 2558 ที่อยู่ที่ร้อยละ 2.8 เป็นขยายตัวสูงสุดในรอบ 3 ปี ประกอบกับคณะกรรมการนโยบายการเงิน (กนง.) มีมติเป็นเอกฉันท์ให้คงอัตราดอกเบี้ยนโยบายไว้ที่ ร้อยละ 1.50 ต่อปี ถือเป็น การสร้างความเชื่อมั่นให้กับผู้ประกอบการสำหรับการลงทุนในอนาคต ซึ่งปัจจัยที่กล่าวมาส่งผลทำให้ค่าดัชนีความเชื่อมั่นทั้งในปัจจุบันและคาดการณ์ 3 เดือนข้างหน้าของเดือนนี้มีการปรับตัวในทิศทางที่เพิ่มขึ้น โดยในเดือนนี้ค่าดัชนีความเชื่อมั่นแยกพิจารณาในแต่ละองค์ประกอบทั้งในปัจจุบันและคาดการณ์ 3 เดือนข้างหน้าอยู่ในระดับที่ดีเนื่องจากค่าดัชนีความเชื่อมั่นแต่ละองค์ประกอบเกินกว่าค่าฐานที่ 50 เป็นส่วนใหญ่ โดยมีองค์ประกอบด้านยอดจำหน่ายและกำไรในปัจจุบัน และต้นทุนทั้งในปัจจุบันและคาดการณ์ 3 เดือนข้างหน้าเท่านั้นที่มีค่าดัชนีต่ำกว่าค่าฐานที่ 50

ดัชนี TSSI ของวิสาหกิจขนาดกลางและขนาดย่อมแยกตามองค์ประกอบของปัจจัยกำหนดค่าดัชนี



เมื่อพิจารณาค่าดัชนีความเชื่อมั่นจำแนกตามองค์ประกอบธุรกิจของผู้ประกอบการวิสาหกิจขนาดกลางและขนาดย่อม ภาคการค้าและบริการในเดือนพฤษภาคม 2559 ซึ่งประกอบด้วยค่าดัชนีความเชื่อมั่นด้านกำไร การลงทุน ต้นทุน การจ้างงานและ ยอดจำหน่าย โดยค่าดัชนีความเชื่อมั่นในแต่ละองค์ประกอบดังกล่าวในปัจจุบันของเดือนพฤษภาคม 2559 อยู่ที่ระดับ 48.4 53.8 39.9 51.8 และ 49.7 ตามลำดับ ซึ่งค่าดัชนีมีการปรับตัวในทิศทางที่เพิ่มขึ้น ยกเว้นองค์ประกอบด้านต้นทุน ขณะที่ดัชนีด้านการลงทุนและการจ้างงานยังคงอยู่ในระดับที่ดี เนื่องจากค่าดัชนีอยู่ในระดับเกินกว่าฐานที่ 50 เมื่อเทียบกับค่าดัชนีความเชื่อมั่นในปัจจุบันของ องค์ประกอบดังกล่าวในเดือนที่ผ่านมา

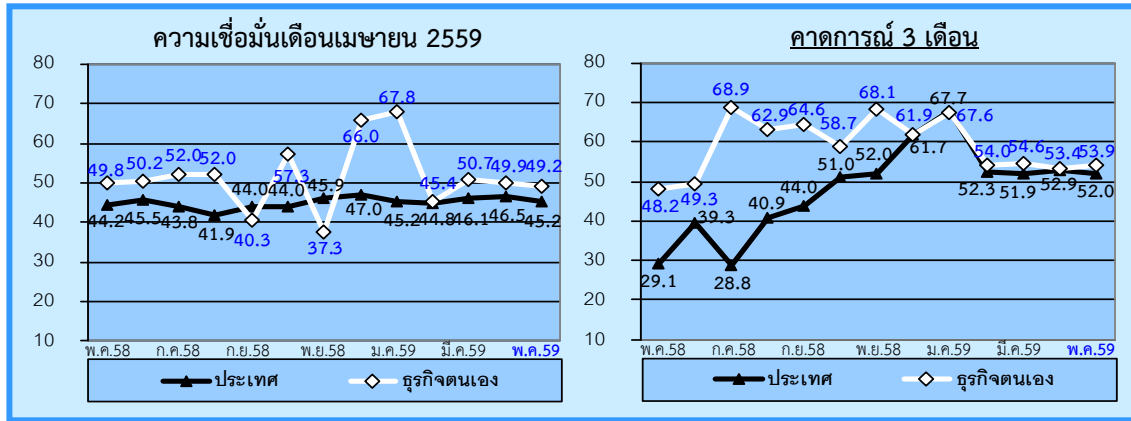
สำหรับค่าดัชนีความเชื่อมั่นจำแนกตามองค์ประกอบธุรกิจคาดการณ์ 3 เดือนข้างหน้าของเดือนพฤษภาคม 2559 ค่าดัชนี แต่ละองค์ประกอบต่างๆ ข้างต้นอยู่ที่ระดับ 57.6 57.8 38.8 52.9 และ 57.2 ตามลำดับ ซึ่งค่าดัชนีส่วนใหญ่ปรับตัวในทิศทางที่เพิ่มขึ้น ยกเว้นด้านต้นทุนที่ปรับตัวลดลง โดยค่าดัชนีที่ได้เกินกว่าค่าฐานที่ 50 เมื่อเทียบกับค่าดัชนีความเชื่อมั่นคาดการณ์ 3 เดือนข้างหน้าในเดือนที่ผ่านมา

พิจารณาในแต่ละองค์ประกอบในปัจจุบันยังคงอยู่ในระดับที่ไม่ค่อยดีนัก ขณะที่คาดการณ์ 3 เดือนข้างหน้าอยู่ในระดับที่ดีกว่า

สำหรับความเชื่อมั่นในองค์ประกอบด้านราคาขายสินค้า ค่าดัชนีความเชื่อมั่นในปัจจุบันปรับตัวลดลงเล็กน้อย ขณะที่คาดการณ์ 3 เดือนข้างหน้าปรับตัวเพิ่มขึ้น ความเชื่อมั่นในองค์ประกอบด้านสินค้าคงเหลือ ค่าดัชนีความเชื่อมั่นในปัจจุบันปรับตัวลดลงเล็กน้อย ขณะที่คาดการณ์ปรับตัวเพิ่มขึ้น ความเชื่อมั่นด้านความสามารถในการแข่งขันของกิจการ ค่าดัชนีความเชื่อมั่นทั้งในปัจจุบันและคาดการณ์ 3 เดือนข้างหน้าปรับตัวลดลง ความเชื่อมั่นด้านเงินทุนหมุนเวียนของกิจการ ค่าดัชนีความเชื่อมั่นทั้งในปัจจุบันและ

คาดการณ์ 3 เดือนปรับตัวเพิ่มขึ้น ความเชื่อมั่นด้านระยะเวลาเครดิตที่ได้รับจาก Supplier ค่าดัชนีความเชื่อมั่นทั้งในปัจจุบันและ
คาดการณ์ 3 เดือนปรับตัวเพิ่มขึ้น

ดัชนีความเชื่อมั่นภาคการค้าและบริการต่อภาวะเศรษฐกิจประเทศและธุรกิจตนเองของ SMEs

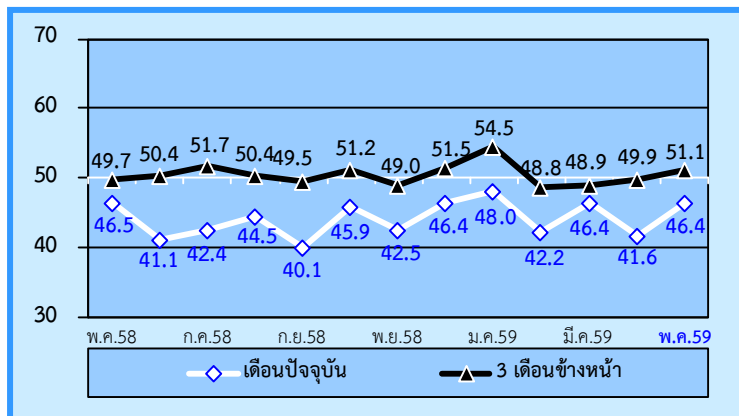


เมื่อพิจารณาดัชนีความเชื่อมั่นของผู้ประกอบการ SMEs ภาคการค้าและบริการทั้งต่อภาวะเศรษฐกิจของประเทศและต่อ
ธุรกิจตนเองเดือนพฤษภาคม 2559 ปรับตัวลดลงจากระดับ 46.5 และ 49.9 มาอยู่ที่ระดับ 45.2 และ 49.2 ส่วนค่าดัชนีคาดการณ์ 3
เดือนข้างหน้า ความเชื่อมั่นต่อภาวะเศรษฐกิจของประเทศปรับตัวลดลงอยู่ที่ระดับ 52.0 จากระดับ 52.9 ในเดือนก่อน ขณะที่ความ
เชื่อมั่นต่อธุรกิจตนเองอยู่ในระดับเพิ่มขึ้นเล็กน้อยที่ 53.9 จากระดับ 53.4 ในเดือนก่อน พิจารณาได้ว่าผู้ประกอบการมีความเชื่อมั่นใน
ปัจจุบันทั้งต่อภาวะเศรษฐกิจของประเทศและต่อธุรกิจตนเองยังคงอยู่ในระดับที่ไม่ดี เนื่องจากค่าดัชนีต่ำกว่าฐาน 50 ส่วนความเชื่อมั่น
คาดการณ์ 3 เดือนทั้งต่อเศรษฐกิจประเทศและต่อธุรกิจตนเองยังคงอยู่ในระดับที่ดีกว่า เนื่องจากค่าดัชนีเกินกว่าฐานที่ 50

ภาคการค้าส่ง วัสดุก่อสร้าง
เป็นสาขาที่ปรับตัวลดลงในภาคค้าส่ง

กิจการค้าส่ง **วัสดุก่อสร้าง** เป็นประเภทกิจการที่ค่าดัชนีความเชื่อมั่นทั้งในปัจจุบันและคาดการณ์ 3 เดือนปรับตัวในทิศทางที่เพิ่มขึ้น สาเหตุที่ทำให้ค่าดัชนีความเชื่อมั่นทั้งในปัจจุบันและคาดการณ์ 3 เดือนข้างหน้าปรับตัวในทิศทางที่เพิ่มขึ้นเนื่องจากผู้ประกอบการส่วนใหญ่มองว่าในปี 2559 นี้ภาครัฐมีการลงทุนในโครงการต่างๆ มาก ผนวกกับมีโครงการบ้านประชารัฐตามนโยบายจัดหาที่อยู่อาศัยสำหรับผู้มีรายได้น้อยถือเป็นการสนับสนุนการขยายตัวภาคอสังหาริมทรัพย์ ส่งผลให้มีความต้องการวัสดุก่อสร้างเพิ่มขึ้น ซึ่งสอดคล้องกับดัชนีราคาวัสดุก่อสร้างอยู่ที่ระดับ 119.7 ปรับสูงขึ้นต่อเนื่องเป็นเดือนที่ 4 ติดต่อกัน โดยเพิ่มขึ้นร้อยละ 0.9 เมื่อเทียบกับเดือนก่อน ซึ่งสอดคล้องกับดัชนีความเชื่อมั่นภาคอุตสาหกรรมกลุ่มก่อสร้าง อาทิ กลุ่มอุตสาหกรรมเหล็กค่าดัชนีอยู่ที่ 82.8 เพิ่มขึ้นร้อยละ 14.68 ปูนซีเมนต์ค่าดัชนีอยู่ที่ 85.3 เพิ่มขึ้นร้อยละ 2.77 เมื่อเทียบกับเดือนก่อน นอกจากนี้กรรมการผู้จัดการ บริษัทผลิตภัณฑ์ตราเพชร จำกัด (มหาชน) ผู้ผลิตและจำหน่ายผลิตภัณฑ์ระบบหลังคาไม้สังเคราะห์ แผ่นบอร์ด ยิปซัม อิฐมวลเบาและบริการหลังการขายภายใต้แบรนด์ “ตราเพชร” ประเมินภาพรวมตลาดวัสดุก่อสร้างในช่วงครึ่งปีแรกผ่านจุดต่ำสุดไปแล้ว ตอนนี้เริ่มเห็นสัญญาณความต้องการซื้อสินค้ากลุ่มวัสดุก่อสร้างที่เริ่มฟื้นตัวดีขึ้น โดยร้านค้าตัวแทนจำหน่ายวัสดุก่อสร้างรายย่อยเริ่มทยอยสั่งซื้อสินค้าเพื่อเก็บสต็อกการขยายให้แก่ลูกค้าที่ต้องการสั่งซื้อเพื่อนำไปใช้ปรับปรุงซ่อมแซมที่อยู่อาศัยเพิ่มขึ้น หลังปัญหาภัยแล้งเริ่มคลี่คลาย จะส่งผลต่อผลผลิตทางการเกษตรและกำลังซื้อของผู้บริโภคในต่างจังหวัด ผนวกกับนายกสมาคมผู้ผลิตเหล็กทรงยาวด้วยเตาอาร์กไฟฟ้า เปิดเผยว่า ความต้องการใช้เหล็กที่เพิ่มขึ้นจะเห็นชัดในการก่อสร้างอสังหาริมทรัพย์ ประเภทที่อยู่อาศัยของภาคเอกชนที่จะได้อานิสงส์หลังจากการใช้เม็ดเงินลงทุนของรัฐด้วยส่วนหนึ่ง เช่น เริ่มมีความชัดเจนของเส้นทางรถไฟฟ้า ทำให้คอนโดมิเนียม หรือบ้าน เร่งการก่อสร้างมากขึ้น คาดว่าความต้องการใช้เหล็กในภาพรวมของประเทศปีนี้ น่าจะปรับตัวเพิ่มขึ้นมา 5% จากที่ปีก่อนอยู่ในระดับ 16.75 ล้านตัน หรือเพิ่มขึ้นมาเป็น 17.5 ล้านตัน ซึ่งปัจจัยดังกล่าวส่งผลให้ค่าดัชนีความเชื่อมั่นในปัจจุบันและคาดการณ์ 3 เดือนข้างหน้าของผู้ประกอบการกิจการค้าส่งวัสดุก่อสร้างปรับตัวเพิ่มขึ้นในเดือนนี้

ภาพที่ 1 ค่าดัชนีความเชื่อมั่นของผู้ประกอบการ SMEs ภาคการค้าส่ง วัสดุก่อสร้าง



ดัชนีความเชื่อมั่นผู้ประกอบการ SMEs ภาคการค้าส่งวัสดุก่อสร้าง ค่าดัชนีความเชื่อมั่นในปัจจุบันอยู่ที่ระดับ 46.4 ปรับตัว**เพิ่มขึ้น**จากระดับ 41.6 ในเดือนก่อน เป็นผลมาจากการปรับตัวเพิ่มขึ้นจากองค์ประกอบการด้านยอดขายจำหน่าย การจ้างงาน ต้นทุนและกำไร สำหรับค่าดัชนีความเชื่อมั่นคาดการณ์ในอีก 3 เดือนข้างหน้า อยู่ที่ระดับ 51.1 ปรับตัว**เพิ่มขึ้น**จาก 49.9 เมื่อเทียบกับเดือนที่ผ่านมา

สำหรับองค์ประกอบที่ผู้ประกอบการ SMEs ภาคการค้าส่งสินค้าวัสดุก่อสร้าง มีความกังวลในระดับสูงในเดือนนี้ ได้แก่ ความเชื่อมั่นในองค์ประกอบด้านต้นทุนทั้งในปัจจุบันและคาดการณ์ 3 เดือนข้างหน้า โดยความเชื่อมั่นในองค์ประกอบด้านต้นทุนทั้งในปัจจุบันและคาดการณ์ 3 เดือนข้างหน้า อยู่ที่ระดับเดียวกันที่ระดับ 39.2 ซึ่งค่าดัชนีความเชื่อมั่นในองค์ประกอบดังกล่าวอยู่ในระดับที่

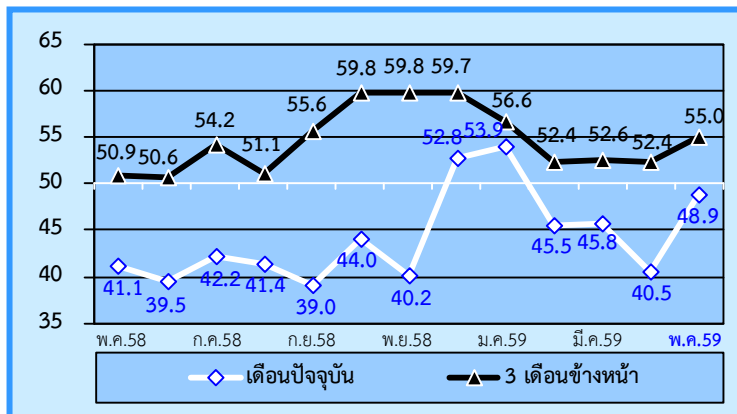
ต่ำเมื่อเทียบกับดัชนีความเชื่อมั่นในองค์ประกอบอื่นๆ และค่าดัชนีอยู่ในระดับที่ต่ำกว่าค่าฐานที่ 50 มาก แสดงให้เห็นว่าผู้ประกอบการมีความกังวลในองค์ประกอบดังกล่าวในระดับสูง

สำหรับปัจจัยที่ส่งผลกระทบต่อ SMEs ภาคการค้าส่งวัสดุก่อสร้าง โดยพิจารณาระดับคะแนนเฉลี่ยในแต่ละปัจจัยที่ส่งผลกระทบต่อ พบว่าปัจจัยที่ส่งผลกระทบต่อกิจการอย่างชัดเจนทั้งในปัจจุบันและคาดการณ์ 3 เดือนข้างหน้า ได้แก่ ผลกระทบจากภาวะเศรษฐกิจของประเทศและอำนาจซื้อของประชาชน รองลงมาได้แก่ผลกระทบจากการแข่งขันในตลาด ผลกระทบจากการหดตัวของความต้องการสินค้าและบริการ และผลกระทบจากระดับราคาวัตถุดิบน้ำมันและค่าขนส่ง ในส่วนของมาตรการกระตุ้นเศรษฐกิจของภาครัฐผู้ประกอบการยังคงมองว่าส่งผลกระทบต่อกิจการแต่อยู่ในระดับทรงตัวเมื่อเทียบกับเดือนที่ผ่านมา ในส่วนของผลกระทบจากการแข็งค่าและความผันผวนของค่าเงินบาทผู้ประกอบการมองว่าส่งผลกระทบต่อกิจการน้อยมาก และลดลงเล็กน้อยเมื่อเทียบกับเดือนที่ผ่านมา สำหรับผลกระทบจากสถานการณ์ภัยแล้งต่อกิจการผู้ประกอบการมองว่าส่งผลกระทบต่อกิจการในระดับที่ไม่มากนักแต่ส่งผลกระทบต่อกิจการในระดับที่เพิ่มขึ้นเล็กน้อยเมื่อเทียบกับเดือนที่ผ่านมา

ภาคการค้าปลีก รถยนต์/จักรยานยนต์
เป็นสาขาที่ปรับตัวเพิ่มขึ้นในภาคการค้าปลีก

กิจการค้าปลีก รถยนต์/รถจักรยานยนต์ เป็นประเภทธุรกิจที่ค่าดัชนีความเชื่อมั่นทั้งในปัจจุบันและคาดการณ์ 3 เดือนข้างหน้าปรับตัวในทิศทางที่เพิ่มขึ้น เมื่อเทียบกับเดือนที่ผ่านมา สาเหตุที่ทำให้ค่าดัชนีความเชื่อมั่นทั้งในปัจจุบันและคาดการณ์ 3 เดือนข้างหน้าปรับตัวในทิศทางที่เพิ่มขึ้นเนื่องจากภาวะเศรษฐกิจภายในประเทศที่ค่อยๆ ฟื้นตัวตามการลงทุนภาครัฐและการกระตุ้นเศรษฐกิจของภาครัฐ โดยสภาอุตสาหกรรมแห่งประเทศไทย (ส.อ.ท.) เปิดเผยยอดจำหน่ายรถยนต์ภายในประเทศมีจำนวนทั้งสิ้น 66,019 คัน เพิ่มขึ้นร้อยละ 15.9 เมื่อเทียบกับช่วงเดียวกันของปีก่อน ประกอบกับการมีรถยนต์รุ่นใหม่ออกสู่ตลาดต่อเนื่อง ตลอดจนการบริการหลังการขายและการจัดกิจกรรมส่งเสริมการขายของแต่ละค่ายรถยนต์ที่แข่งขันกันมากขึ้น เช่นเดียวกับยอดจำหน่ายรถจักรยานยนต์มีจำนวนทั้งสิ้น 165,644 คัน เพิ่มขึ้นร้อยละ 14.3 เมื่อเทียบกับช่วงเดียวกันของปีก่อน และเพิ่มขึ้นจากเดือนเมษายน 2559 ร้อยละ 56.9 นอกจากนี้สถานการณ์ภัยแล้งที่ส่งผลกระทบต่อภาคการเกษตรในช่วงก่อนหน้าเริ่มคลี่คลายลง ส่งผลภาคการเกษตรมีสัญญาณการฟื้นตัวเล็กน้อย ซึ่งสะท้อนให้เห็นจากดัชนีผลผลิตสินค้าเกษตรเดือนพฤษภาคมอยู่ที่ 99.02 ปรับตัวสูงขึ้นเล็กน้อยร้อยละ 0.28 จากช่วงเดียวกันของปีก่อน โดยสินค้าสำคัญที่ผลผลิตเพิ่มขึ้น ได้แก่ ลองกอง และ มังคุด เช่นเดียวกับดัชนีราคาสินค้าเกษตรเดือนพฤษภาคมอยู่ที่ 141.76 ปรับตัวสูงขึ้นร้อยละ 6.35 จากช่วงเดียวกันของปีก่อน จากระาคาข้าวเปลือกเจ้าความชื้น 15% ราคาสูงขึ้นจากผลผลิตลดลง ในขณะที่ยางพาราราคาสูงขึ้นจากราคาน้ำมันปรับตัวเพิ่ม สับปะรดโรงงาน ราคาสูงขึ้นจากผลผลิตไม่เพียงพอต่อความต้องการของตลาดต่างประเทศ ด้านสุกร และไข่ไก่ ราคาสูงขึ้นจากความต้องการในช่วงเปิดเทอม ดังนั้นน่าจะทำให้เกษตรกรซึ่งเป็นฐานลูกค้าหลักของตลาดรถจักรยานยนต์กลับมามีกำลังซื้อมากขึ้น จากปัจจัยดังกล่าวส่งผลให้ค่าดัชนีความเชื่อมั่นทั้งในปัจจุบันและคาดการณ์ 3 เดือนข้างหน้าของผู้ประกอบการกิจการค้าปลีกรถยนต์ รถจักรยานยนต์ในเดือนนี้ปรับตัวในทิศทางที่เพิ่มขึ้น

ภาพที่ 2 ดัชนีความเชื่อมั่นของผู้ประกอบการ SMEs ภาคค้าปลีก รถยนต์/รถจักรยานยนต์



ดัชนีความเชื่อมั่นผู้ประกอบการ SMEs ภาคการค้าปลีก รถยนต์/รถจักรยานยนต์ ค่าดัชนีในปัจจุบันอยู่ที่ระดับ 48.9 ปรับตัวเพิ่มขึ้นจากระดับ 40.5 ในเดือนก่อน เป็นผลมาจากการปรับตัวเพิ่มขึ้นแทบทุกองค์ประกอบโดยเฉพาะด้านยอดจำหน่ายและกำไร ยกเว้นด้านต้นทุนที่ปรับตัวลดลง และคาดการณ์ 3 เดือนข้างหน้าดัชนีปรับตัวเพิ่มขึ้นเช่นกัน อยู่ที่ระดับ 55.0 จากระดับ 52.4 เมื่อเทียบกับเดือนที่ผ่านมา

สำหรับองค์ประกอบที่ผู้ประกอบการ SMEs ภาคการค้าปลีก รถยนต์/รถจักรยานยนต์ มีความกังวลในระดับสูง ได้แก่ ความเชื่อมั่นในองค์ประกอบด้านต้นทุนทั้งในปัจจุบันและคาดการณ์ 3 เดือนข้างหน้า โดยมีความเชื่อมั่นอยู่ที่ระดับ 42.2 และ 40.7

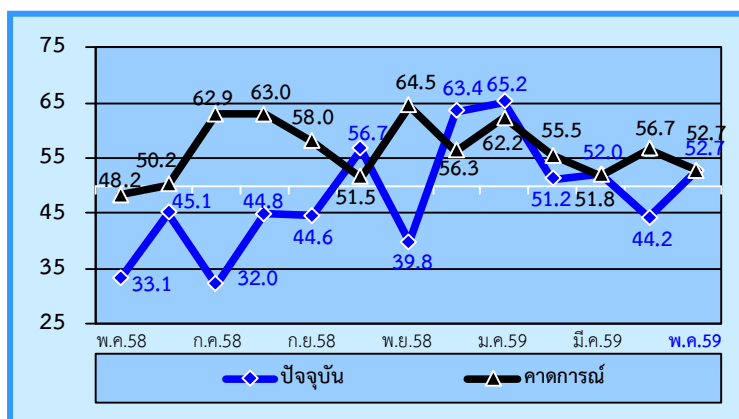
ตามลำดับ ซึ่งค่าดัชนีความเชื่อมั่นในองค์ประกอบดังกล่าวอยู่ในระดับที่ต่ำเมื่อเทียบกับดัชนีความเชื่อมั่นในองค์ประกอบอื่นๆ และค่าดัชนีอยู่ในระดับที่ต่ำกว่าค่าฐานที่ 50 มาก แสดงให้เห็นว่าผู้ประกอบการมีความกังวลในองค์ประกอบดังกล่าวในระดับสูง

สำหรับ ปัจจัยที่ส่งผลกระทบต่อ SMEs กิจการค้าปลีก รถยนต์/รถจักรยานยนต์ โดยพิจารณาระดับคะแนนเฉลี่ยในแต่ละปัจจัยที่ส่งผลกระทบทั้งในปัจจุบันและคาดการณ์ 3 เดือนข้างหน้า ได้แก่ ผลกระทบจากภาวะเศรษฐกิจของประเทศและอำนาจซื้อของประชาชน รongลงมา ได้แก่ ผลกระทบจากการแข่งขันในตลาด ผลกระทบจากระดับราคาวัตถุดิบน้ำมันและค่าขนส่ง และผลกระทบจากการหดตัวของความต้องการสินค้าและบริการ ในส่วนของมาตรการกระตุ้นเศรษฐกิจของภาครัฐผู้ประกอบการมองว่าส่งผลกระทบต่อด้านบวกต่อกิจการและเพิ่มขึ้นเมื่อเทียบกับเดือนที่ผ่านมา ในส่วนของผลกระทบจากการแข็งค่าและความผันผวนของค่าเงินบาทผู้ประกอบการมองว่าแทบไม่ส่งผลกระทบต่อกิจการ และมีผลกระทบต่อกิจการในระดับที่ลดลงเมื่อเทียบกับเดือนที่ผ่านมา สำหรับผลกระทบจากสถานการณ์ภัยแล้งต่อกิจการผู้ประกอบการมองว่าส่งผลกระทบต่อกิจการในระดับที่ไม่มากนัก และส่งผลกระทบต่อกิจการในระดับที่เดิมเมื่อเทียบกับเดือนที่ผ่านมา

ภาคบริการ การขนส่งสินค้า
เป็นสาขาที่ปรับตัวเพิ่มขึ้นในภาคบริการ

ภาคบริการ **ด้านการขนส่งสินค้า** ถือเป็นประเภทธุรกิจที่ค่าดัชนีความเชื่อมั่นในปัจจุบันปรับตัวในทิศทางที่เพิ่มขึ้น ขณะที่ดัชนีความเชื่อมั่นภาคการณ 3 เดือนข้างหน้าปรับตัวในทิศทางที่ลดลง โดยสาเหตุที่ทำให้ค่าดัชนีความเชื่อมั่นในปัจจุบันปรับตัวในทิศทางที่เพิ่มขึ้นเนื่องจากเป็นช่วงฤดูกาลเก็บเกี่ยวผลผลิตสินค้าเกษตรสำคัญหลายรายการ อาทิ ทูเรียน มังคุด เงาะ ลิ้นจี่ ทำให้มีความต้องการขนส่งผลผลิตเพื่อไปจำหน่ายเพิ่มขึ้น ซึ่งสอดคล้องดัชนีผลผลิตสินค้าเกษตรเดือนพฤษภาคม อยู่ที่ระดับ 99.02 ซึ่งปรับตัวเพิ่มขึ้นร้อยละ 0.28 เมื่อเทียบกับช่วงเดียวกันของปีที่ผ่านมา นอกจากนี้ด้วยเทคโนโลยีที่ทันสมัย และความต้องการความสะดวกรวดเร็วทำให้ผู้บริโภคบางส่วนที่นิยมเลือกซื้อสินค้าและบริการแบบออนไลน์เพิ่มมากขึ้น ส่งผลให้ความต้องการขนส่งสินค้ามีเพิ่มขึ้นตามการเติบโตของการค้าขายบนโลกออนไลน์และไลฟ์สไตล์ของคนไทยที่เปลี่ยนแปลงไป โดยกรรมการผู้จัดการใหญ่ บริษัท ไปรษณีย์ไทย จำกัด (ปณท.) เปิดเผยว่า จากผลประกอบการในปี 2558 ปณท. มีรายได้จากกลุ่มบริการขนส่งและโลจิสติกส์จำนวน 8,940 ล้านบาท ขยายตัวร้อยละ 14.26 เมื่อเทียบกับช่วงเดียวกันของปีที่ผ่านมา โดยในปี 2559 ปณท. มีความร่วมมือกับบริษัท ซ้อปี้ (ประเทศไทย) ซึ่งเป็นผู้ให้บริการค้าขายผ่านแอปพลิเคชันซ้อปี้เพื่อบริการจัดส่งสินค้าที่ซื้อขายทุกพื้นที่ทั่วประเทศภายใต้โครงการส่งฟรีทั่วไทย ซึ่งซ้อปี้จะชำระค่าบริการส่งพัสดุให้กับลูกค้าเองในอัตราไม่เกิน 40 บาทต่อชิ้น ทั้งแบบส่งธรรมดาและแบบอีเอ็มเอส โดย ปณท. จะมีรายได้จากค่าบริการจัดส่งจากผู้ประกอบการ ซึ่งหลังเปิดให้บริการเมื่อเมษายนที่ผ่านมา ทำให้ยอดการสั่งซื้อและจำนวนผู้ใช้บริการแอปพลิเคชันซ้อปี้และผู้ขายเพิ่มจำนวนขึ้นมากกว่าร้อยละ 20 และ ปณท. ตั้งเป้าว่าจะมีความร่วมมือกับธุรกิจอีคอมเมิร์ซในลักษณะนี้อีก 2 ราย จากปัจจัยดังกล่าวส่งผลให้ดัชนีความเชื่อมั่นในปัจจุบันปรับตัวเพิ่มขึ้น ส่วนสาเหตุการปรับตัวลดลงของค่าดัชนีความเชื่อมั่นภาคการณ 3 เดือนข้างหน้าเนื่องจากภาวะเศรษฐกิจโลกที่ยังคงชะลอตัวส่งผลกระทบต่อกำลังซื้อและความต้องการของประเทศคู่ค้า ส่งผลให้การส่งออกสินค้าหดตัว โดยมูลค่าการส่งออกเดือน พ.ค. มีมูลค่า 17,616.9 ล้านดอลลาร์สหรัฐ ซึ่งปรับตัวลดลงร้อยละ 4.4 เมื่อเทียบกับช่วงเดียวกันของปีที่ผ่านมา อีกทั้งยังเข้าสู่ช่วงฤดูฝนทำให้การเดินทางไม่สะดวก ซึ่งปัจจัยดังกล่าวส่งผลให้ค่าดัชนีความเชื่อมั่นในปัจจุบันของผู้ประกอบการกิจการบริการด้านการขนส่งสินค้าปรับตัวเพิ่มขึ้น และดัชนีความเชื่อมั่นภาคการณ 3 เดือนข้างหน้าของผู้ประกอบการกิจการบริการด้านการขนส่งสินค้าปรับตัวลดลงในเดือนนี้

ภาพที่ 3 ค่าดัชนีความเชื่อมั่นของผู้ประกอบการ SMEs ภาคบริการ การขนส่งสินค้า



ดัชนีความเชื่อมั่นผู้ประกอบการ SMEs ภาคบริการ **การขนส่งสินค้า** ค่าดัชนีในปัจจุบันอยู่ที่ระดับ 52.7 ปรับตัว**เพิ่มขึ้น**จาก 44.2 ในเดือนก่อน เป็นผลมาจากการปรับตัวเพิ่มขึ้นสูงจากองค์ประกอบด้านยอดจำหน่ายและกำไร ขณะที่คาดการณ์ 3 เดือนข้างหน้าปรับตัวลดลงอยู่ที่ระดับ 52.7 จากระดับ 56.7 เมื่อเทียบกับเดือนที่ผ่านมา

สำหรับองค์ประกอบที่ผู้ประกอบการ SMEs ภาคการค้าและบริการ การขนส่งสินค้า มีความกังวลในระดับสูง ได้แก่ ความเชื่อมั่นในองค์ประกอบด้านต้นทุนทั้งในปัจจุบันและคาดการณ์ 3 เดือนข้างหน้า โดยความเชื่อมั่นอยู่ที่ระดับ 38.3 และ 30.8 ตามลำดับ ซึ่งค่าดัชนีความเชื่อมั่นในองค์ประกอบดังกล่าวอยู่ในระดับที่ต่ำเมื่อเทียบกับดัชนีความเชื่อมั่นในองค์ประกอบอื่นๆ และค่าดัชนีอยู่ในระดับที่ต่ำกว่าค่าฐานที่ 50 มาก แสดงให้เห็นว่าผู้ประกอบการมีความกังวลในองค์ประกอบดังกล่าวในระดับสูง

สำหรับปัจจัยที่ส่งผลกระทบต่อ SMEs ของกิจการบริการ การขนส่งสินค้า โดยพิจารณาระดับคะแนนเฉลี่ยในแต่ละปัจจัยที่ส่งผลกระทบ ได้แก่ ผลกระทบจากระดับราคาวัตถุดิบ/น้ำมันและค่าขนส่ง รongลงมา ผลกระทบจากการแข่งขันในตลาด ผลกระทบจากภาวะเศรษฐกิจของประเทศและผลกระทบจากอำนาจซื้อของประชาชน และผลกระทบจากการหดตัวของความต้องการสินค้าและบริการ ส่วนผลกระทบจากมาตรการกระตุ้นเศรษฐกิจของภาครัฐส่งผลกระทบต่อกิจการในระดับที่ลดลงเมื่อเทียบกับเดือนก่อนหน้า ส่วนผลกระทบจากสถานการณ์ภัยแล้งต่อกิจการผู้ประกอบการมองว่าส่งผลกระทบต่อกิจการในระดับที่เพิ่มขึ้น ในส่วนของผลกระทบจากความผันผวนของค่าเงินบาทผู้ประกอบการมองว่าไม่ส่งผลกระทบต่อกิจการ และปรับตัวลดลงเมื่อเทียบกับเดือนที่ผ่านมา

ภาคผนวก

ดัชนีความเชื่อมั่น TSSI ของวิสาหกิจขนาดกลางและขนาดย่อมต่อการประกอบธุรกิจ: ธุรกิจรายสาขา

ตารางที่ 2 แสดงค่าดัชนีความเชื่อมั่นผู้ประกอบการวิสาหกิจขนาดกลางและขนาดย่อม รายสาขา (เดือน พ.ค. 58 – พ.ค. 59)

ดัชนี สาขาธุรกิจ	พ.ค.58		มิ.ย.58		ก.ค.58		ส.ค.58		ก.ย.58		ต.ค.58		พ.ย.58		ธ.ค.58		ม.ค.59		ก.พ.59		มี.ค.59		เม.ย.59		พ.ค.59	
	C	F3	C	F3	C	F3	C	F3	C	F3	C	F3	C	F3	C	F3	C	F3	C	F3	C	F3	C	F3	C	F3
1.ภาคการค้าส่ง	46.2	50.7	43.3	50.0	43.0	54.5	46.5	53.2	44.8	54.4	48.5	52.8	46.2	55.0	51.1	53.3	52.5	55.3	46.7	52.2	48.1	52.6	45.9	52.8	47.6	52.6
1.1 สินค้าเกษตร	51.1	51.0	42.4	50.0	43.9	57.1	47.5	52.6	46.6	58.6	50.6	55.3	51.4	57.2	53.2	52.1	53.9	53.6	47.8	53.9	47.5	54.5	46.2	53.3	44.9	52.0
1.2 สินค้าอุปโภค/บริโภค	41.6	51.4	46.2	49.5	42.9	55.0	47.3	56.7	46.6	54.2	48.9	52.2	44.3	57.9	53.6	55.8	54.7	57.1	49.6	53.7	49.9	53.9	49.1	54.8	50.7	54.3
1.3 วัสดุก่อสร้าง	46.5	49.7	41.1	50.4	42.4	51.7	44.5	50.4	40.1	49.5	45.9	51.2	42.5	49.0	46.4	51.5	48.0	54.5	42.2	48.8	46.4	48.9	41.6	49.9	46.4	51.1
2.ภาคการค้าปลีก	38.5	49.6	43.7	49.5	39.6	58.0	44.9	55.5	43.3	56.1	52.2	55.9	42.5	59.6	55.5	56.9	58.1	58.8	45.3	51.0	48.5	52.3	46.4	52.4	48.2	53.1
2.1 รถยนต์ รถจักรยานยนต์	41.1	50.9	39.5	50.6	42.2	54.2	41.4	51.1	39.0	55.6	44.0	59.8	40.2	59.8	52.8	59.7	53.9	56.6	45.5	52.4	45.8	52.6	40.5	52.4	48.9	55.0
2.2 ร้านค้าปลีก (สมัยใหม่)	37.8	49.8	45.8	49.3	38.7	60.7	44.5	60.2	46.9	56.4	57.4	55.9	43.9	60.8	56.1	56.0	60.9	61.2	46.5	51.3	51.6	53.6	50.6	53.4	49.7	54.3
2.3 ร้านค้าปลีก (ดั้งเดิม)	39.2	48.3	44.8	47.9	39.4	54.9	43.6	54.4	44.0	53.0	51.1	53.4	43.0	55.8	51.3	54.0	53.7	55.2	42.1	48.5	45.0	50.0	44.3	50.3	44.3	50.0
2.4 สถานีบริการน้ำมัน	34.7	50.3	45.6	51.5	37.5	66.4	53.2	58.6	44.1	62.1	60.2	55.3	43.3	65.4	67.2	59.4	69.9	66.5	50.5	54.0	56.6	55.3	55.5	55.2	53.4	55.3
3.ภาคบริการ	39.0	48.4	43.8	49.9	38.5	57.1	45.6	55.3	43.6	55.1	51.3	51.9	42.6	56.9	57.1	53.6	58.2	58.6	47.4	53.7	53.2	52.2	49.4	52.9	49.9	52.7
3.1 การก่อสร้าง	53.2	50.5	39.2	51.3	45.3	57.0	45.7	52.3	42.2	51.3	44.4	52.3	44.5	51.6	55.2	54.7	55.1	56.2	47.7	56.3	53.2	54.5	42.6	56.2	48.2	51.2
3.2 กิจกรรม อสังหาริมทรัพย์	46.2	48.8	47.0	48.5	44.2	50.8	46.9	50.5	43.6	50.5	49.7	51.6	46.5	49.7	51.3	50.0	53.6	52.5	45.9	47.2	51.6	51.1	44.7	48.1	48.1	49.7
3.3 บริการด้านสุขภาพ/ ความงาม	37.5	50.0	41.5	49.0	38.0	51.1	43.6	51.1	42.4	52.0	48.5	49.3	44.2	53.5	52.9	54.4	56.0	57.8	46.4	52.2	51.3	51.5	44.6	50.6	51.9	53.9
3.4 การท่องเที่ยว	36.2	47.6	41.8	53.3	33.6	61.6	43.3	59.3	42.1	59.6	52.2	52.0	39.2	62.7	63.5	55.6	62.3	64.7	48.1	58.1	55.3	51.6	60.2	54.4	50.2	52.0
3.5 สันทนาการ วัฒนธรรม การศึกษา	36.9	47.1	46.9	48.5	41.3	58.1	43.1	57.3	49.4	50.9	53.4	50.4	44.5	53.8	54.5	52.1	56.0	54.8	48.5	51.5	54.2	48.6	48.0	52.1	50.7	50.7
3.6 ด้านการขนส่ง (สินค้า)	33.1	48.2	45.1	50.2	32.0	62.9	44.8	63.0	44.6	58.0	56.7	51.5	39.8	64.5	63.4	56.3	65.2	62.2	51.2	55.5	52.0	51.8	44.2	56.7	52.7	52.7
3.7 ด้านการขนส่ง (มวลชน)	31.4	48.9	49.4	54.0	32.7	68.1	49.4	67.1	49.2	58.4	58.6	58.1	41.1	65.8	66.8	60.0	73.7	65.0	46.1	57.8	53.9	54.5	57.4	57.4	55.4	53.0
3.8 โรงแรม/เกสต์เฮาส์/ บังกะโล	36.7	46.3	41.9	47.0	37.8	53.5	43.2	53.6	41.2	56.6	49.2	53.4	41.4	54.7	58.2	51.4	55.0	58.7	47.2	54.5	55.0	51.8	54.3	51.0	48.2	54.7
3.9 ร้านอาหาร/ภัตตาคาร	36.0	49.2	44.6	50.6	37.5	59.1	51.9	52.2	41.7	59.6	54.1	50.8	41.6	61.1	53.4	52.0	56.1	58.9	46.0	52.5	51.9	55.0	50.4	53.3	47.4	54.7

** C = เดือนปัจจุบัน, F3 = คاعدการณ์ 3 เดือนข้างหน้า

เมื่อพิจารณาค่าดัชนีความเชื่อมั่นแยกตามสาขา พบว่า สาขาธุรกิจปรับตัวเพิ่มขึ้นส่วนใหญ่ โดยสาขาที่ปรับตัวเพิ่มขึ้นได้แก่ ค่าส่งสินค้าอุปโภคบริโภค ค่าส่งวัสดุก่อสร้าง ค่าปลีกจักรยานยนต์ รถยนต์ บริการก่อสร้าง กิจกรรมอสังหาริมทรัพย์ บริการด้านสุขภาพ/ความงาม สันทนาการ และด้านการขนส่ง ส่วนสาขาธุรกิจที่ค่าดัชนียังคงอยู่ในระดับเกินกว่าค่าฐานที่ 50 ได้แก่ ธุรกิจการท่องเที่ยว ขนส่ง เป็นต้น

ปัจจัยต่าง ๆ ที่ส่งผลกระทบต่อกิจการเดือนพฤษภาคม 2559

ตารางที่ 3 แสดงระดับคะแนนของปัจจัยต่างๆ ที่ส่งผลกระทบต่อกิจการ

ปัจจัยที่มีผลกระทบต่อกิจการ	ระดับคะแนนแสดงผลกระทบของปัจจัยต่างๆ (0 = ไม่มีผลกระทบ, 1 = น้อย, 2 = ปานกลาง, 3 = มาก)															
	ภาคการค้าส่ง			ภาคการค้าปลีก				ภาคการบริการ								
	1.1	1.2	1.3	2.1	2.2	2.3	2.4	3.1	3.2	3.3	3.4	3.5	3.6	3.7	3.8	3.9
* สาขาธุรกิจ																
1. ผลกระทบจากระดับราคาน้ำมันและค่าขนส่ง	2.59	2.03	2.30	2.23	2.01	1.85	2.56	2.42	0.94	1.46	2.31	1.16	2.68	1.49	2.20	2.72
2. ผลกระทบจากภาวะเศรษฐกิจในประเทศและอำนาจซื้อของประชาชน	2.78	2.35	2.70	2.68	2.57	2.55	2.51	2.58	2.42	2.40	2.87	2.37	2.32	2.49	2.47	2.53
3. ผลกระทบจากการแข่งขันในตลาด	2.34	2.36	2.65	2.63	2.46	2.41	2.46	2.40	2.47	2.35	2.76	2.25	2.33	2.55	2.34	2.25
4. ผลกระทบจากการหดตัวของความต้องการสินค้าและบริการ	1.78	2.04	2.34	2.21	1.83	2.00	1.91	2.03	2.23	1.66	2.44	1.74	1.82	2.05	1.90	1.86
5. ผลกระทบจากสถานการณ์ภัยแล้งต่อกิจการ	1.75	1.45	1.41	1.44	1.22	1.34	1.68	1.26	0.81	0.81	1.42	0.91	1.33	1.19	1.37	0.83
6. ผลกระทบจากมาตรการกระตุ้นเศรษฐกิจในด้านต่างๆ ของรัฐบาลต่อกิจการ	1.45	1.82	2.04	2.18	1.99	1.69	2.47	2.17	1.77	1.51	2.47	1.70	2.02	1.96	1.70	1.83
7. ผลกระทบจากการแข็งค่าและความผันผวนของค่าเงินบาท	0.55	1.03	1.08	0.60	0.29	0.73	0.32	0.45	0.38	0.53	0.33	0.37	0.35	0.64	0.29	0.06

สาขาธุรกิจประเภทต่างๆ ดูได้จาก ตารางที่ 2

เมื่อพิจารณาปัจจัยต่างๆ ที่ส่งผลกระทบต่อผู้ประกอบการวิสาหกิจขนาดกลางและขนาดย่อม โดยรวมภาคการค้าและบริการทั้งในปัจจุบันและคาดการณ์ 3 เดือนข้างหน้าของเดือนพฤษภาคม 2559 ผู้ประกอบการส่วนใหญ่มองว่า ปัจจัยที่ส่งผลกระทบต่อกิจการในระดับสูงที่สุด ได้แก่ ผลกระทบจากภาวะเศรษฐกิจของประเทศและอำนาจซื้อของประชาชน รองลงมาได้แก่ ผลกระทบจากการแข่งขันในตลาด ผลกระทบจากระดับราคาวัตถุดิบ น้ำมันและค่าขนส่ง และผลกระทบจากการหดตัวของความต้องการสินค้าและบริการ ตามลำดับ ในส่วนของผลกระทบจากสถานการณ์ภัยแล้งมีผลกระทบต่อกิจการเพิ่มขึ้นเล็กน้อยเมื่อเทียบกับเดือนก่อน สำหรับในส่วนของมาตรการกระตุ้นเศรษฐกิจของภาครัฐผู้ประกอบการมองว่าส่งผลกระทบต่อกิจการในระดับที่ใกล้เคียงกับเดือนก่อน และในส่วนของผลกระทบจากความผันผวนของค่าเงินบาทผู้ประกอบการมองว่าแทบไม่มีผลกระทบต่อกิจการหรือถ้ามีก็อยู่ในระดับที่น้อยมากทั้งในปัจจุบันและคาดการณ์ 3 เดือนข้างหน้า